



УПРАВЛЕНИЕ ФЕДЕРАЛЬНОЙ НАЛОГОВОЙ СЛУЖБЫ  
ПО ИРКУТСКОЙ ОБЛАСТИ


**Заполняем декларацию о доходах  
по форме 3-НДФЛ в ПО «Декларация 2023»**

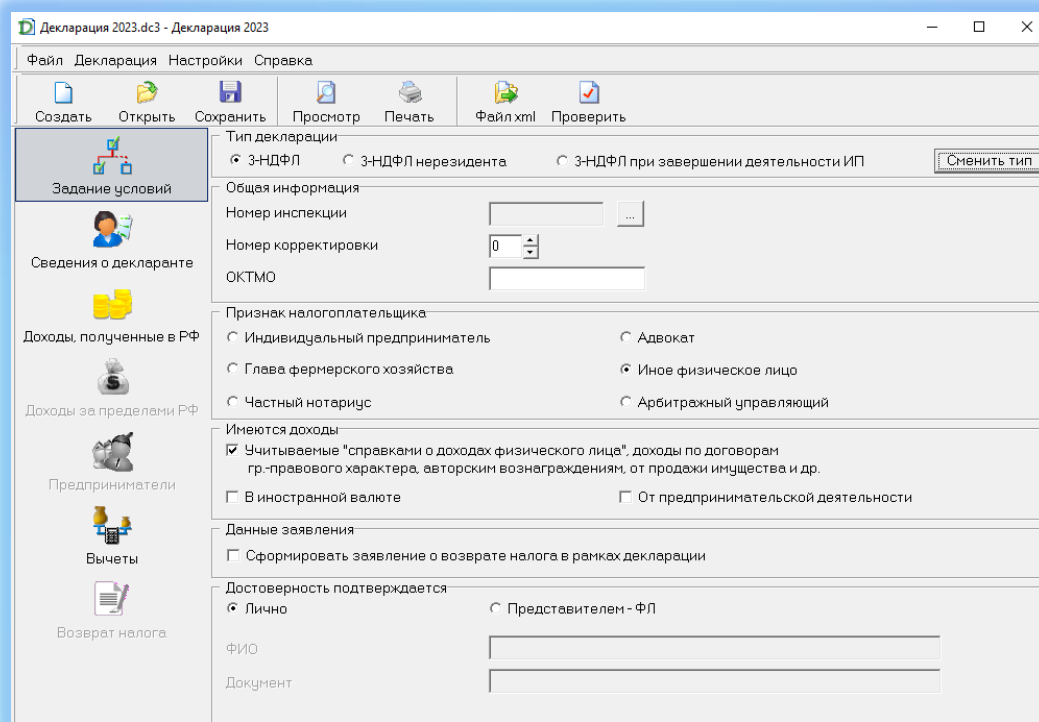



# НАЛОГОВЫЙ ВЫЧЕТ



Скачать программу «Декларация 2023» можно на официальном сайте ФНС России [nalog.gov.ru](http://nalog.gov.ru) в разделе «Программные средства», а также на гостевых компьютерах в инспекциях.

Для запуска программы, после ее установки, необходимо выбрать соответствующую пиктограмму на рабочем столе , либо в меню Пуск – Декларация 2023.



В разделе «Задание условий» в поле «Общая информация» необходимо выбрать инспекцию по месту постоянной регистрации, указанной в паспорте, нажав кнопку .

В случае, если Вы подаете декларацию в первый раз, в поле «Номер корректировки» указывается «0».

Если же вы подаете уточненную декларацию, то в данном поле нужно указать номер корректировки – 1, 2 и т.д.

*При составлении уточнённой налоговой декларации обязательно указывать данные, которые были отражены в первичной декларации.*

В поле «Признак налогоплательщика» указывается «Иное физическое лицо».

В поле «Имеются доходы» по умолчанию отмечен пункт «Учитываемые «справками о доходах физического лица», доходы по договорам гражданско-правового характера, авторским вознаграждениям, от продажи имущества и др.», который не дополняется в случае отсутствия других доходов.

В поле «Данные заявления» отметить пункт «Сформировать заявление о возврате налога в рамках декларации».





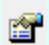
*Наличие информации о реквизитах для перечисления денежных средств позволяет ускорить процесс возврата.*

Далее переходим в раздел «Сведения о декларанте».




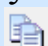


*Рекомендуем указать номер телефона для связи. Это позволит налоговым органам оперативно связаться для решения вопросов (комплектность документов, правильность заполнения и др.) до проведения камеральной проверки декларации.*

После его заполнения переходим в раздел «Доходы, полученные в РФ».

Добавляем «Источник выплат» при помощи кнопки. Отредактировать или удалить источник выплаты возможно при помощи кнопок ,  и .

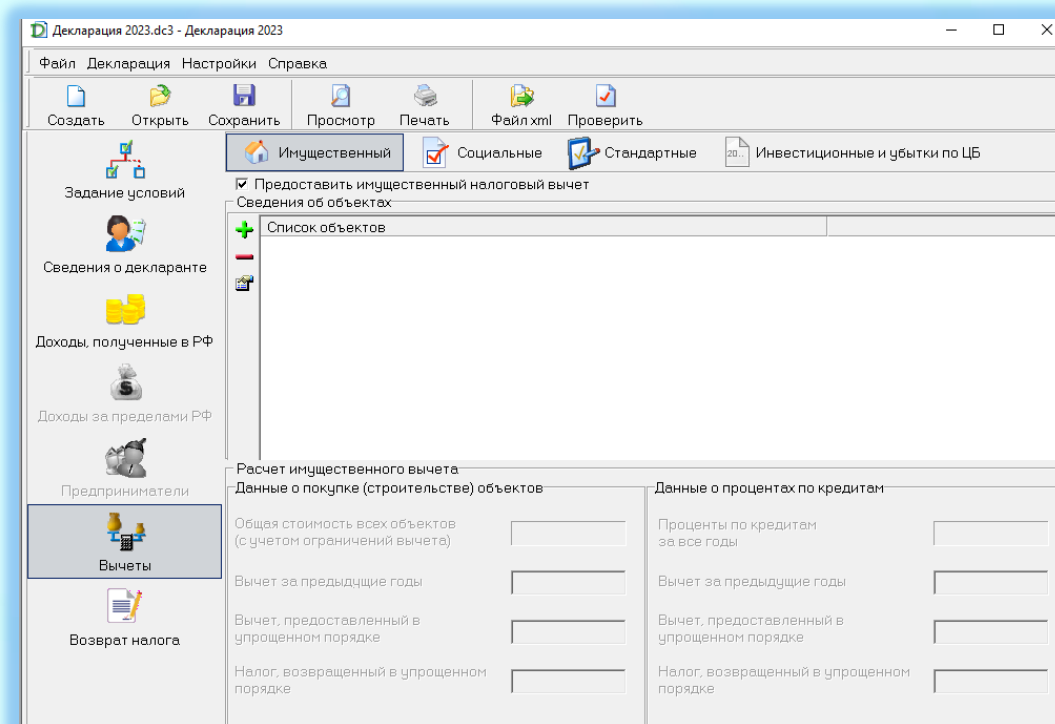
Далее выбираем процентную ставку по налогу. По умолчанию выбрана ставка 13%.

В следующей части данного раздела осуществляется ввод доходов по соответствующему источнику выплат и по их виду с помощью кнопок , ,  и .

По завершении ввода доходов по месяцам, необходимо проверить соответствие общей суммы дохода, отраженной в программе, общей сумме дохода в справке 2-НДФЛ. Далее необходимо ВРУЧНУЮ заполнить строку «Сумма налога удержанная» по данным справки 2-НДФЛ.

В нижней части данного раздела осуществляется ввод стандартных, социальных и имущественных вычетов, предоставленных налоговым агентом (по данным справки 2-НДФЛ).

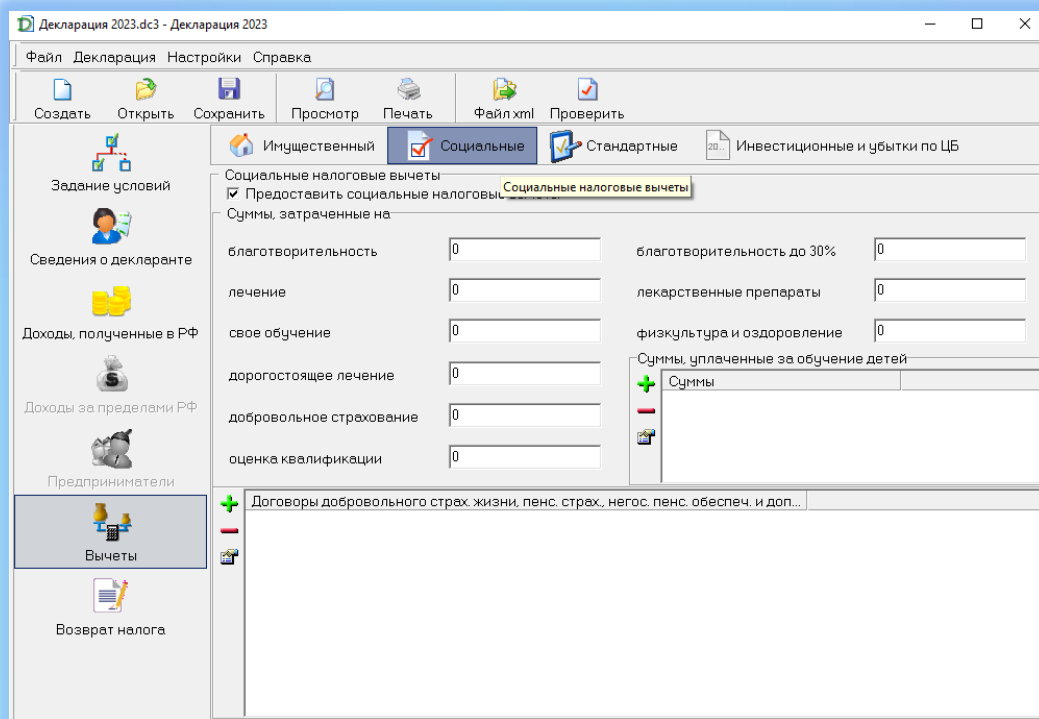
В разделе «**Вычеты**» указываются имущественные, социальные, стандартные и инвестиционные вычеты. Переход между этими закладками осуществляется также нажатием левой клавишей мыши на одноименные кнопки.



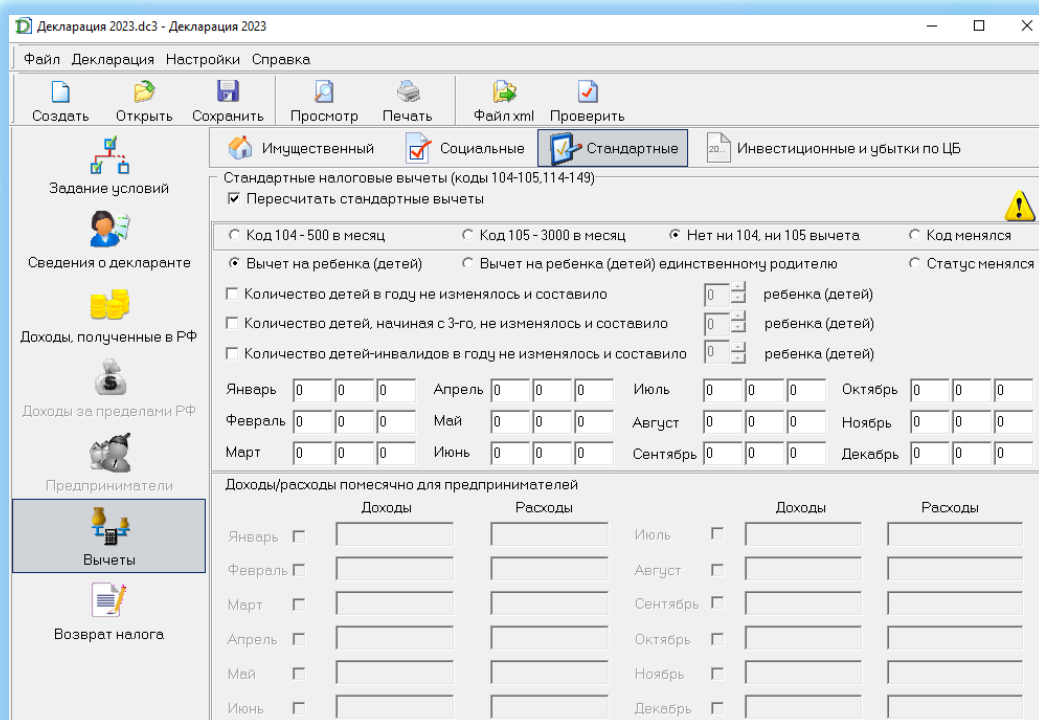
В закладке «**Имущественный вычет**» указываются сведения о приобретенном объекте, согласно договору купли-продажи/инвестирования, акту приема-передачи и документам, подтверждающим право собственности. Также в данном разделе указывается стоимость объекта (доли) и сумма уплаченных процентов по кредиту (при его наличии).

В нижнем поле данной закладки указываются сведения о вычете по предыдущим годам. Аналогично вносятся данные о процентах по кредиту.

В закладке «**Социальные вычеты**» указываются суммы, затраченные на благотворительность, свое обучение или обучение детей, а также лечение и добровольное страхование в отчетном году (по дате оплаты).



В закладке «**Стандартные вычеты**» информация о несовершеннолетних детях для расчета вычета, а также об имеющейся льготе налогоплательщика (например, инвалид, ветеран и др.) заполняется только в случае не предоставления вычетов работодателем, либо при необходимости пересчета предоставленных стандартных вычетов.



В закладке «**Инвестиционные и убытки по ЦБ**» заполняются данные для получения вычета связанного с операциями, отражаемыми на индивидуальном инвестиционном счете налогоплательщика.

The screenshot shows the 'Инвестиционные и убытки по ЦБ' (Investment and losses by the Central Bank) tab in the 'Декларация 2023' software. The interface includes a menu bar with 'Файл', 'Декларация', 'Настройки', and 'Справка'. Below the menu is a toolbar with icons for 'Создать', 'Открыть', 'Сохранить', 'Просмотр', 'Печать', 'Файл.xml', and 'Проверить'. The main area is divided into a left sidebar with icons for 'Задание условий', 'Сведения о декларанте', 'Доходы, полученные в РФ', 'Доходы за пределами РФ', 'Предприниматели', 'Вычеты', and 'Возврат налога'. The 'Вычеты' (Deductions) section is active, showing options for 'Имущественный', 'Социальные', 'Стандартные', and 'Инвестиционные и убытки по ЦБ'. The 'Инвестиционные вычеты' (Investment deductions) section is expanded, showing a checked box for 'Предоставить инвестиционные вычеты'. Below this are input fields for 'Сумма вычета, предусмотренного пп.1. п.1. Ст. 219.1 НК РФ (Приложение 8)', a note about deductions for operations in investment societies, and a checkbox for 'Применить вычет из пп.3 п.1. Ст. 219.1 НК РФ'. The 'Сведения об индивидуальных инвестиционных счетах, действующих в 2023 году' (Information on individual investment accounts active in 2023) section shows a table with one entry: 'Профессиональные участники рынка ЦБ'. Below the table are input fields for 'Сумма вычета (пп.2. п.1. Ст. 219.1 НК РФ) предшествующих периодов, подлежащая возврату', a checkbox for 'Учет убытков прошлых лет', and a section for 'Убытки предыдущих налоговых периодов' with input fields for 'Убытки по операциям с ЦБ', 'Убытки по операциям с ПФИ', and 'Убытки по операциям в рамках инвестиционного товарищества'.

В разделе «**Зачет/возврат налога**» вводятся реквизиты для перечисления денежных средств.

The screenshot shows the 'Возврат налога' (Tax refund) tab in the 'Декларация 2023' software. The interface is similar to the previous screenshot, with the same menu bar and toolbar. The left sidebar is the same, but the 'Возврат налога' (Tax refund) section is active. The 'Реквизиты банковского счета' (Bank account details) section is expanded, showing input fields for 'БИК', 'Вид счета', and 'Номер счета'. Below these fields is a blue question mark icon and a note: 'Заявление на возврат сформируется на всю сумму к возврату, полученную по результатам расчета' (The refund statement will be formed for the entire amount to be refunded, received as a result of the calculation).

После внесения всех данных в программу, налоговую декларацию можно проверить и просмотреть, используя соответствующие кнопки на панели инструментов.



***В целях сокращения сроков проверки декларации и осуществления возврата денежных средств заполненную декларацию можно сохранить в формате XML и отправить в электронном виде через Личный кабинет налогоплательщика или Единый портал государственных услуг.***